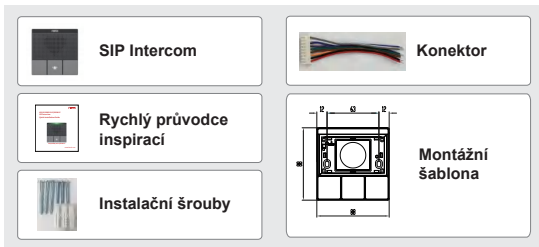


**A10/A10W/A10-E/A10W-E SIP
Intercom
Rychlý průvodce instalací**



A10/A10W/A10-E/A10W-E

● Obsah balení



② Fyzická specifikace

A10/A10W/A10-E/A10W-E		3 tlačítka	
Velikost	87.56 x 87.56 x 30mm	Montáž na zeď	A10/A10W
Velikost	87.56 x 87.56 x 21.5mm	Montáž do boxu	A10-E/A10W-E

1) Panel

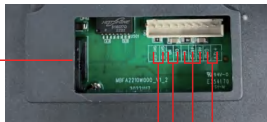


2) Popis rozhraní

Na zadní straně zařízení se nachází řada svorkovnic pro připojení napájení a vnitřního spínače. Zapojení je následující:



A10/A10W

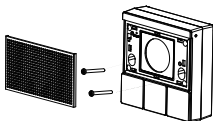


A10-E/A10W-E

⑤ ④ ③ ②

Sériové číslo	Popis
①	Ethernetové rozhraní: standardní rozhraní RJ45, adaptivní 10/100M, doporučuje se použití pěti nebo pěti typů síťových kabelů
②	Napájecí rozhraní: vstup 12 V/1 A vstup
③	A pro RS485
④	Sada výstupů pro případ zkratu
⑤	Sada vstupních rozhraní pro zkrat

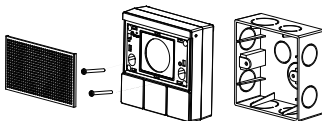
3) Schéma zapojení



Kryt

Hlavní stanice

Instalace na zeď



Kryt

Hlavní stanice

Zadní kryt

(Instalace do boxu)

1) Instalace na zeď: Přiložte montážní rozměrový výkres k místu, kam má být zařízení instalováno. Pomocí elektrické vrtačky vyvrtejte otvory do dvou označených míst a pomocí kladiva natlučte šrouby do vyvrtaných otvorů.

Instalace do boxu: Přiložte montážní rozměrový výkres k místu, kam má být zařízení instalováno. Vyřízněte drážku odpovídající rozměrům, pomocí elektrické vrtačky vyvrtejte otvory do dvou vyznačených míst a pomocí kladiva natlučte šrouby do vyvrtaných otvorů.

2) Sejměte kryt.

3) **Instalace na zed'**: Vyrovnajte spodní část skříně s otvorem pro šroub, který jste předtím vyrazili do zdi, a pomocí šroubováku zašroubujte dva šrouby, aby se spodní část skříně připevnila ke zdi.

Instalace do boxu: Umístěte spodní část krytu do předem připravené drážky a pomocí šroubováku zašroubujte dva šrouby, aby byla spodní část krytu pevně připevněna ke zdi.

4)Zkontrolujte, zda je v zásuvce proud, a to následujícím způsobem:

Podržte tlačítko DSS stisknuté po dobu 3 sekund (30 sekund po zapnutí) a jakmile reproduktor začne rychle pípat, rychle stiskněte tlačítko DSS znovu; pípání ustane a interkom sám oznámí svou IP adresu. Pokud vše funguje správně, pokračujte dalšími kroky.

5)Nasaďte zpět kryt, který jste sejmuli v kroku 2.

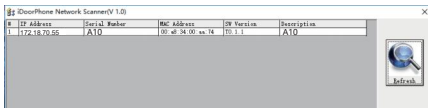
4) Vyhledání SIP Intercom

K vyhledání zařízení lze použít dvě metody, jak je uvedeno níže.

Metoda 1:

Spustíte aplikaci iDoorPhone Network Scanner, klikněte na tlačítko Obnovit, abyste vyhledali zařízení a zjistili jeho IP adresu.

(Download address <http://download.fanvil.com/tool/iDoorPhoneNetworkScanner.exe>)



Metoda 2:

Podržte tlačítko DSS stisknuté po dobu 3 sekund (30 sekund po zapnutí) a jakmile reproduktor začne rychle pípat, rychle stiskněte tlačítko DSS znovu; pípání ustane a interkom sám oznámí svou IP adresu.

Zařízení navíc umožňuje přepínání režimu získávání IP adresy pomocí klávesy DSS na povrchu zařízení:

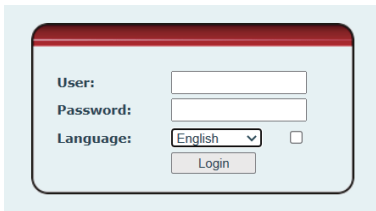
V pohotovostním režimu dlouze stisknete tlačítko rychlé volby po dobu 3 sekund a pípnutí bude trvat 5 sekund. Během 5 sekund stisknete tlačítko rychlé volby třikrát rychle pro přepnutí do síťového režimu. Pokud aktuálně není k dispozici žádná IP adresa, přepněte na výchozí statickou IP adresu (192.168.1.128).

Poté přepněte do režimu DHCP, pokud je nastavena výchozí statická IP adresa (192.168.1.128). Když DHCP získá IP adresu, nepřepínejte a IP adresu nahlaste přímo. IP adresu nahlaste po úspěšném přepnutí.

5) Konfigurace SIP Intercom

Krok 1: Přihlaste se do webového administračního rozhraní zařízení

Do adresního řádku webového prohlížeče v počítači zadejte IP adresu (např. <http://172.18.70.55>). Výchozí uživatelské jméno i heslo je admin.



The image shows a web browser window with a light blue background and a dark red header. The login form contains the following elements:

- User:** A text input field.
- Password:** A text input field.
- Language:** A dropdown menu currently set to "English" and a checkbox to its right.
- Login:** A button below the language selection.

Krok 2: WIFI nastavení (pouze A10W/A10W-E)

Klikněte na „Síť“ – „Nastavení Wi-Fi“, zapněte Wi-Fi, do příslušného pole zadejte název sítě a heslo a klikněte na „Přidat“; informace o síti se přidají do seznamu. Po zadání údajů o síti klikněte na „Odeslat“.

Default password is in use. Please change

Basic Wi-Fi Settings Service Port VPN Advanced

System
Network
Line
Settings
Call List
Function Key
Security
Device Log
Security Settings

Wi-Fi Settings

Wi-Fi Enable:

Wi-Fi Info Add

Wi-Fi Name:
SSID:
Secure Mode:
Encryption Type:
Username:
Password:

Wi-Fi Info List

<input type="checkbox"/>	SSID	Secure Mode	Encryption Type
<input type="button" value="Delete"/>	<input type="button" value="Modify"/>		

Krok 3: Přidání SIP účtu

Zadejte adresu SIP serveru, port, uživatelské jméno, heslo a uživatele SIP s přiřazenými parametry SIP účtu. Vyberte možnost <Aktivovat> a klikněte na <Použít>, aby se změny projevily.

Default password is in use. Please change

SIP SIP Settings Access Plan Basic Settings Paging Server

System
Network
Line
Settings
Call List
Function Key
Security
Device Log
Security Settings

User: 101

Registrar Settings >>>

Line Status: Active:

Username: Authentication User:
Display Name: Authentication Password:
Realm: Server Name:

SIP Server 1:

Server Address: SIP Server 2:
Server Port: Server Port:
Transport Protocol: Transport Protocol:
Registration Expiration: Registration Expiration:

Proxy Server Address: Backup Proxy Server Address:
Proxy Server Port: Backup Proxy Server Port:
Proxy User:
Proxy Password:

Basic Settings >>>

Codeless Settings >>>

NOTE

Descriptions:
3 phone provisioning process:
1. Provision phone
2. Provision account based on phone and sip account
3. Provision advanced settings.

Krok 4: Nastavit klíč DSS

Nastavte parametry rychlého volání pro tlačítko volání. Na webové stránce lze také nakonfigurovat vyhrazené funkční tlačítka; kliknutím na „Použít“ toto nastavení uložíte. Typ: Paměťové tlačítko. Podtyp: Rychlá volba.

Hodnota: Klávesa DSS vytočí toto číslo. Kliknutím na znaménko „+“ vpravo můžete přidat další číslo pro přesměrování; pokud první číslo nefunguje, systém zavolá na další číslo. Ke každé klávese lze přiřadit až 8 čísel pro přesměrování.

Řada: Pracovní řada.

Default password is in use. Please change [password](#)

Function Key Settings

Key	Type	Name	Value	Subtype	Line	Media
DSS Key	Library Key		0001	Speed Dial	00000001	DEFAULT
DSS Key	None			None	0000	DEFAULT
DSS Key	None			None	0000	DEFAULT
DSS Key	None			None	0000	DEFAULT
Speed Dial	None			None	0000	DEFAULT

Programmable Key Settings

Advanced Settings

NOTE

Descriptions:
Each function key, which can be defined for each function key in a different call context.

Krok 5: Nastavte parametry interkomu

Default password is in use. Please change [password](#)

Basic Settings

Station Call Waiting:

Enable Auto on Hook:

Enable Silent Mode:

Ring Outgoing:

Enable Incoming/Outgoing Call:

Enable Incoming/Outgoing Call:

Country Code:

Allow IP Call:

Disable AEC:

Enable Active VAD Source IP:

User Display Format:

Block VMS when Call:

Call Number Filter:

Limit Talking Duration:

Call Timeout:

Descriptions:

Audio Message Delay:

Disable Mute for Ring:

Enable Country Code:

Area Code:

POP IP Profile:

Push VMS Service:

Call Security:

Auto Answer Current:

Talking Duration:

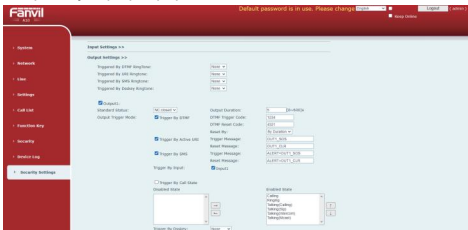
Enable Push VMS APM:

NOTE

Descriptions:
Function settings, you can set for the device system, including line type, DSS call settings, media settings, and corresponding code settings, please set the settings, please set the settings, please set the settings.

Krok 6: Nastavit bezpečnostní funkci

Nastavení vstupů a výstupů pro případ zkratu.



Jakékoli změny nebo úpravy, které nejsou výslovně schváleny stranou odpovědnou za shodu, mohou zrušit oprávnění uživatele k provozování zařízení.

Toto zařízení splňuje část 15 pravidel FCC. Toto zařízení splňuje požadavky FCC na vystavení zařízení stanovené pro nekontrolované prostředí. Vysílač nesmí být umístěn ani provozován ve spojení s žádnou jinou anténou nebo vysílačem.

Provoz podléhá následujícím dvěma podmínkám:

- (1) Toto zařízení nesmí způsobovat škodlivé rušení a
- (2) toto zařízení musí akceptovat jakékoli přijaté rušení, včetně rušení, které může způsobit nežádoucí provoz.

Poznámka: Toto zařízení bylo testováno a sledováno splňujícím limity pro digitální zařízení třídy B podle části 15 pravidel FCC. Tyto limity jsou navrženy tak, aby poskytovaly přiměřenou ochranu před škodlivým rušením v obytných instalacích. Toto zařízení generuje, využívá a může vyzařovat rádiové frekvenční energii a pokud není instalováno a používáno v souladu s pokyny, může způsobovat škodlivé rušení rádiové komunikace. Neexistuje však žádná záruka, že k rušení v konkrétní instalaci nedojde. Pokud toto zařízení způsobuje škodlivé rušení rádiového nebo televizního příjmu, což lze zjistit vypnutím a zapnutím zařízení, uživatel se doporučuje pokusit se rušení odstranit jedním nebo více z následujících opatření:

- Změňte orientaci nebo přemístěte přijímací anténu.
- Zvětšete vzdálenost mezi zařízením a přijímačem.
- Zapojte zařízení do zásuvky na jiném okruhu, než ke kterému je připojen přijímač.
- Požádejte o pomoc prodejce nebo zkušeného technika pro rádia/televize.